

# Notat: Ændringer i refusionsregler på hjemløshedsområdet samt betydningen for konsekvenser i SØM

## Indledning

Den 1. oktober 2023 trådte en lovændring i kraft på hjemløshedsområdet, som bl.a. berører statsrefusionen til kommunerne forbundet med en række indsatser målrettet borgere i hjemløshed.

Dette notat beskriver, hvordan ændringerne i refusionsreglerne kan forventes at påvirke forløb for borgere i hjemløshed samt budgetøkonomiske beregninger i Den Socialøkonomiske Investeringsmodel (SØM) på hjemløshedsområdet.

Hensigten med notatet er at understøtte brugere af SØM i at kvalificere de konsekvenser, der er i SØM for borgere i hjemløshed, så de passer til de incitamenter, der følger af lovændringen. Notatet vil ikke direkte kunne anvendes til at belyse betydningen af lovændringen på kommunernes samlede økonomi på hjemløshedsområdet.

Nedenfor fremgår en beskrivelse af de paragraffer i serviceloven, som omtales i notatet:

---

### Forklaring af de paragraffer, der nævnes:

**§ 85:** Socialpædagogisk bistand efter § 85 er hjælp, omsorg eller støtte samt genoptræning og hjælp til udvikling af færdigheder til personer, der har behov herfor på grund af betydelig nedsat fysisk eller psykisk funktionsevne eller særlige sociale problemer (Vejledning om botilbud m.v. til voksne, VEJ nr. 9766 af 3. oktober 2023). Inden den nye paragraf nedenfor blev vedtaget i lovgivningen, blev støtte efter Housing First-tilgangen som hovedregel hjemlet i § 85 (Socialstyrelsen 2020).

**§ 85 a:** Formålet med den nye paragraf er specifikt at give bostøtte til personer i hjemløshed med særlige sociale problemer. Hvor § 85 giver metodefrihed, foreskriver § 85 a, at hjælp, omsorg eller støtte følger de specialiserede støttemetoder fra Housing First-tilgangen (Vejledning om hjælp og støtte efter lov om social service VEJ nr. 9765 af 2. oktober 2023)

**§ 107:** Botilbud efter § 107 er midlertidig ophold til borgere, som på grund af betydelig nedsat fysisk eller psykisk funktionsevne eller med særlige sociale problemer har behov for omfattende hjælp til almindelige, daglige funktioner eller for pleje, eller som i en periode har behov for særlig behandlingsmæssig støtte, og som på grund af disse vanskeligheder ikke kan klare sig uden støtte. (Vejledning om botilbud m.v. til voksne, VEJ nr. 9766 af 3. oktober 2023)

**§ 108:** Botilbud efter servicelovens § 108 vedrører længerevarende botilbud målrettet borgere med betydelig og varigt nedsat fysisk eller psykisk funktionsevne, som har behov for omfattende hjælp til almindelige daglige funktioner eller pleje, omsorg eller behandling, og som ikke kan få disse behov dækket på anden måde. (Vejledning om botilbud m.v. til voksne, VEJ nr. 9766 af 3. oktober 2023)

**§ 110:** Boforber efter servicelovens § 110 er døgntilbud, der henvender sig til personer med særlige sociale problemer, som ikke har eller ikke kan opholde sig i egen bolig, og som har et akut behov for botilbud og for tilbud om aktiverende støtte, omsorg og efterfølgende hjælp. Målgruppen for optagelse i et midlertidigt botilbud efter servicelovens § 110 spænder fra personer, der står helt uden tag over hovedet (hjemløshed) til personer, der har en bolig, de ikke kan fungere i (funktionel hjemløshed), og som evt. er i risiko for at miste boligen, hvis der ikke sættes ind i tide med relevant hjælp. (Vejledning om botilbud m.v. til voksne, VEJ nr. 9766 af 3. oktober 2023)

---

## De ændrede refusionsregler på hjemløshedsområdet

Indtil refusionsreglerne blev ændret, kunne kommunerne få statsrefusion for 50 pct. af udgifterne til egne borgers ophold på boformer efter servicelovens § 110 (fx herberger og forsorgshjem), indtil borgeren blev udskrevet fra boformen. Det var udelukkende boformslederen, dvs. personen, der er leder på boformen, der havde udskrivningskompetencen. Det betyder, at det kun var lederen af boformen, som kunne udskrive borgeren fra boformen. Endvidere var der ikke noget tidsmæssigt loft over, hvor længe man som kommune kunne få refusion for borgerens ophold.

Som følge af lovændringerne på hjemløshedsområdet er der fra og med 1. oktober 2023 et tidsmæssigt loft over, hvor længe man som kommune kan opnå statsrefusion for ophold på § 110-boformer. De nye regler tilsiger, at kommunerne kun kan få 50 pct. refusion for de første 90 dage (120 dage indtil 1. april 2026) af en borgers ophold på en § 110-boform pr. løbende år fra første indskrivning, hvorefter refusionen ophører. Til gengæld kan man som noget nyt få 50 pct. refusion på udgifter til bostøtte efter servicelovens § 85 a i op til 2 år, hvis borgeren visiteres til § 85 a, mens borgeren befinder sig på en § 110-boform. Endvidere kan man som noget nyt få 50 pct. refusion på § 107-botilbud i op til 6 måneder inden for ét år efter udskrivning fra § 110-boformen, hvis en borger visiteres til § 107-botilbuddet, mens borgeren er på § 110-boformen. (Vejledning nr 9765 af 02/10/2023)

Desuden har kommunerne også fået en betinget udskrivningskompetence. Hvis kommunen skal gøre brug af sin udskrivningskompetence, er der en række kriterier, der skal være opfyldt.

Hvis kommunen skal anvende sin betingede udskrivningsret fra en § 110-boform, fordi borgeren skal flytte i egen bolig, skal borgeren

- 1) have fået udarbejdet en handleplan, jf. servicelovens §§ 141 eller 142,
- 2) have fået tilbudt en bolig, der lever op til borgerens ønsker, og borgeren skal have underskrevet kontrakten,
- 3) boligen skal være klar til indflytning,
- 4) der skal være visiteret støtte og
- 5) støtten skal kunne leveres ved udflytning.

De fem kriterier kalder på optimeret samarbejde mellem myndighed, borger og boform, så det sikres at der er et match mellem borgers ønsker til boligen og den bolig, der tilbydes. Det er også vigtigt, at der er et godt samarbejde i udarbejdelsen af handleplanen, så der er overensstemmelse mellem borgerens behov for støtte og den støtte, der visiteres til. Endelig er det væsentligt med et godt samarbejde med boligorganisationerne, så det sikres, at der er tilstrækkeligt med egnede boliger til målgruppen.

Hvis borgeren skal udskrives fra en § 110-boform, fordi borgeren skal flytte på et § 107-botilbud, skal borgeren

- 1) have fået udarbejdet en handleplan, jf. servicelovens §§ 141 eller 142, og
- 2) § 107-pladsen skal være klar til indflytning.

Der ydes ikke refusion til §§ 85 a og 107 for borgere i hjemløshed, der ikke kommer fra et § 110-tilbud, fx borgere, der kommer direkte fra gaden eller er sofasovere.

De nye regler forklares visuelt på de næste sider. De visuelle scenarier forudsætter, at kommunerne anvender lovgivningen, således at de nye refusionsregler anvendes efter hensigten.

Det er væsentligt at pointere, at ikke alle vil have behov for støtte i egen bolig eller ophold på et § 107-botilbud efter endt ophold på § 110-boformer.

## **Scenarie 1: Overgang fra § 110-boformer til støtte i egen bolig efter § 85 a**

### **Målgruppen for scenariet**

Målgruppen er personer i hjemløshed eller i risiko for hjemløshed samt personer i funktionel hjemløshed, som har behov for støtte i eget hjem efter servicelovens § 85 a pga. særlige sociale problemer. Personer i hjemløshed er personer, som ikke råder over egen (ejet eller lejet) bolig eller værelse. Personer i hjemløshed er derfor enten uden opholdssted den kommende nat, henvist til midlertidige boligalternativer eller bor midlertidigt eller uden kontrakt hos familie, venner og bekendte. (Vejledning om botilbud m.v. til voksne, VEJ nr. 9766 af 3. oktober 2023)

### **Beskrivelse af scenariet**

I figur 1 nedenfor fremgår en illustration af overgangen fra § 110-boformer til støtte i eget hjem efter servicelovens § 85 a.

Borgeren indskrives stadig på § 110-boformer ved selvmøderprincippet. Hvis borgeren får støtte efter § 85 a, kan kommunen få 50 pct. refusion på udgiften i op til 2 år.

### **Økonomiske konsekvenser forbundet med scenariet**

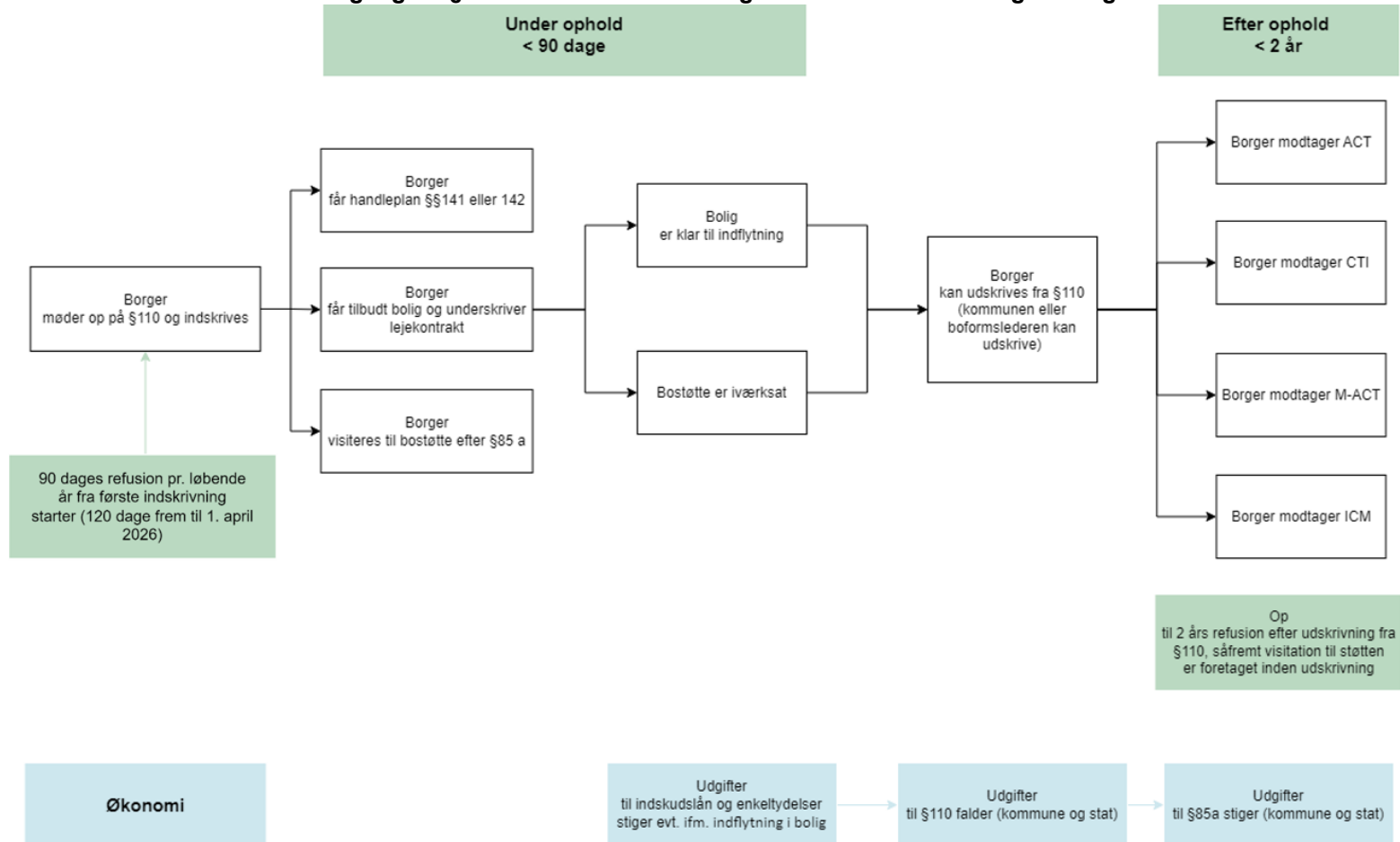
Når en borger indskrives på en § 110-boform, bruges der af de 90 dages refusion pr. løbende år fra første indskrivning. Dvs. hvis det er første gang på det år, borgeren indskrives, starter de 90 dage forfra, men hvis borgeren har været på en § 110-boform tidligere på året, tæller dagene ind i den samlede refusionsperiode på 90 dage inden for løbende år fra første indskrivning.

Når borgeren skal flytte i bolig, stiger udgifterne evt. til indskudslån og andre enkeltudgifter, hvis borgeren har brug herfor.

Når borgeren udskrives fra § 110-boformen, falder udgifterne til § 110, mens udgifterne til § 85 a stiger. Scenariet forudsætter, at borgeren kommer i egen bolig med støtte og udskrives fra § 110-boformen inden for de 90 dage pr. løbende år. Hvis borgeren er på § 110 i mere end 90 dage pr. løbende år, falder refusionen til 0 pct.

Kommunen kan få refusion til støtte efter § 85 a i op til 2 år efter udflytning fra § 110, hvorefter refusionen falder til 0 pct.

**Figur 1**  
**Illustration af scenarie 1: overgang fra § 110-boformer til Housing First-baseret støtte i egen bolig**



## Scenarie 2: Overgang fra § 110-boformer til § 107-botilbud

### Målgruppen for scenariet

Målgruppen er borgere i hjemløshed eller i risiko for hjemløshed med særlige sociale problemer, der har behov for pleje eller behandling, og som på grund af disse vanskeligheder ikke kan klare sig uden støtte og som på kort sigt ikke kan klare sig i egen bolig, ej heller med støtte. Botilbudsvejledningen deler målgruppen i følgende tre kategorier:

- 1) Borgere med behov for aflastning, optræning, afprøvning af fremtidige bomuligheder, udslusning m.v.
- 2) Borgere med betydelig nedsat fysisk og psykisk funktionsevne, der har behov for omfattende hjælp til almindelige daglige funktioner eller for pleje, eller som i en periode har behov for særlig behandlingsmæssig støtte.
- 3) Borgere med nedsat psykisk funktionsevne eller med særlige sociale problemer, der har behov for pleje eller behandling, og som på grund af disse vanskeligheder ikke kan klare sig uden støtte. (Vejledning nr. 9766 af 03/10/2023)

### Beskrivelse af scenariet

I figur 2 nedenfor fremgår en illustration af overgangen fra § 110-boformer til §107-botilbud.

Borgeren indskrives stadig på § 110-boformen ved selvmøderprincippet. Hvis borgeren er i målgruppen for § 107-botilbud, og kommunen skal gøre brug af refusionsordningen, skal borgeren visiteres til § 107-botilbuddet, mens borgeren opholder sig på § 110-boformen. Kommunen kan få refusion for borgerens ophold på § 107-botilbud i op til 6 måneder. Hvis kommunen vil gøre brug af den betingede udskrivningskompetence fra § 110-boformen, er der 3 kriterier, der alle skal opfyldes:

- 1) Kommunen skal sammen med borgeren udarbejde en handleplan. Hvis borgeren ikke vil medvirke i udarbejdelsen af handleplanen, skal kommunen stadig udarbejde den.
- 2) Borgeren skal visiteres til § 107-botilbud.
- 3) Der skal være en plads på §107-botilbuddet, som er klar til indflytning.

Når de tre kriterier er opfyldt, kan borgeren udskrives fra § 110-boformen af kommunen.

Hvis den videre udredning på § 107-botilbudet viser, at borgeren er i målgruppen for § 108-botilbud, kan borgeren visiteres dertil. Hvis det viser sig, at borgeren er i målgruppen for § 85 a-støtte i egen bolig, kan borgeren visiteres til dette, og borgeren skal tilbydes en egnet bolig. Hvis borgeren flytter i egen bolig fra § 107-botilbuddet med visiteret § 85 a støtte, kan kommunen få refusion på 50 pct. af udgifterne til støtten i op til 2 år efter udflytning fra § 110. Dvs. at hvis borgeren har været 6 måneder på § 107-botilbud, kan kommunen få refusion for § 85 a i op til 18 måneder efter udflytningen fra § 107-botilbuddet.

Kriterierne kalder på optimeret samarbejde mellem myndighed, borger og boform, så det bl.a. sikres at der er et match mellem borgers ønsker til boligen og den bolig, der tilbydes. Det er også vigtigt, at der er et godt samarbejde i udarbejdelsen af handleplanen, så der er overensstemmelse mellem borgerens behov for støtte og den støttemetode, der visiteres til. Endelig er det væsentligt med et godt samarbejde med boligorganisationerne, samt at sikre at der er tilstrækkeligt med egnede boliger til målgruppen.

### Økonomiske konsekvenser forbundet med scenariet

Når en borger indskrives på en § 110-boform, starter de 90 dages refusion (120 dage frem til 1. april 2026).

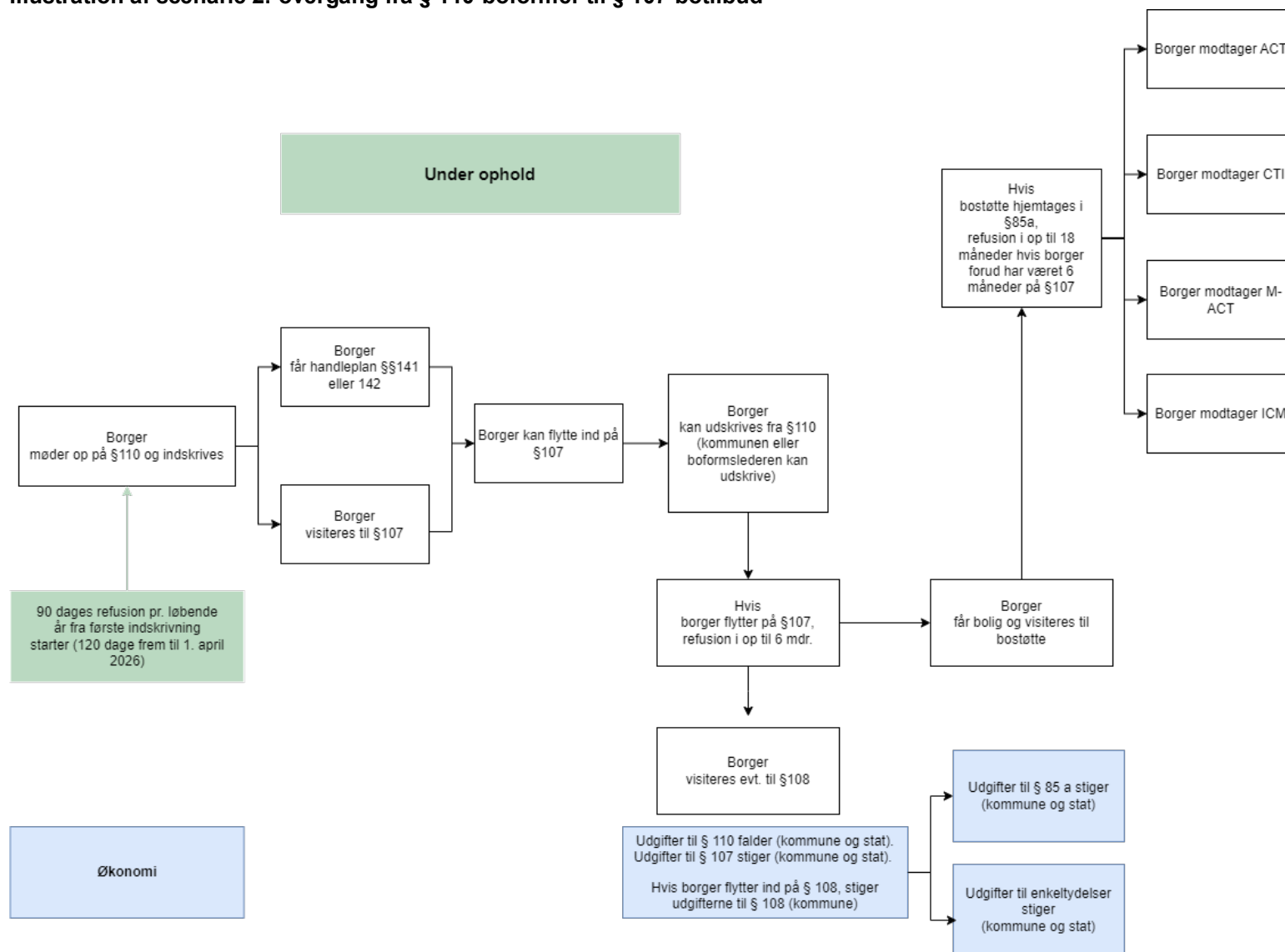
Når borgeren skal flytte på et § 107-botilbud, falder udgifterne til § 110, mens udgifterne til § 107-botilbuddet stiger. Mens borgeren er på § 107-botilbud, skal borgeren udredes for at få afklaret sit støttebehov.

Hvis borgeren er i målgruppe for § 108-botilbud og flytter på § 108-botilbud, falder udgifterne til § 107-botilbud, mens udgifterne stiger til § 108-botilbud.

Hvis borgeren er i målgruppe for egen bolig med støtte og får egen bolig med støtte, stiger udgifterne til støtte i eget hjem § 85 a, mens udgifterne til § 107-botilbud falder. Når borgeren skal flytte i bolig, stiger udgifterne evt. til innskudslån og andre enkeltydelser, hvis borgeren har brug herfor.

Scenariet forudsætter, at borgeren får plads på § 107-botilbud inden for de 90 dage. Hvis borgeren er på § 110-boformer i mere end 90 dage pr. løbende år, falder refusionen til 0 pct. Kommunen kan få refusion til § 107-botilbud i op til 6 måneder. Kommunen kan få refusion til støtte efter § 85 a i op til 2 år efter udflytning fra en § 110-boform, dvs. i op til 18 måneder, hvis borgeren først har været 6 måneder på § 107-botilbud.

**Figur 2**  
**Illustration af scenarie 2: overgang fra § 110-boformer til § 107-botilbud**



## Enhedspriser for indsatser på hjemløshedsområdet

Der er ikke fastsat en national enhedsudgift for støtte efter § 85 a i serviceloven, da indsatserne efter § 85 a varierer både i intensitet og i forhold til, hvilke medarbejdergrupper der indgår. De forskellige Housing First-metoders caseload varierer, og det er væsentligt for metoderne, at de fagprofessionelle tildeles et tilstrækkelig lavt caseload, så der er mulighed for at kunne træde til ved borgerens akutte behov for intensiv støtte. (Vejledning om botilbud m.v. til voksne, VEJ nr. 9766 af 3. oktober 2023). Der foreligger imidlertid viden om historiske enhedspriser forbundet med indsatser på hjemløshedsområdet fra evalueringer og analyser.

Af tabel 1 nedenfor fremgår den seneste viden om enhedspriser forbundet med indsatser på hjemløshedsområdet.

Det er væsentligt at pointere, at priserne på såvel § 85 a som §§ 107 og 110 kan ændre sig som følge af de lovændringer på hjemløshedsområdet, som trådte i kraft den 1. oktober 2023 og den medførende kapacitetstilpasning.

Det er desuden væsentligt at pointere, at der vil være variation i enhedspriserne til de forskellige indsatser som følger af bl.a. forskellig organisering af indsatserne samt behov hos målgruppen. Afsættet for at kunne vurdere konkret, hvilken støtte den enkelte borger har brug for, er et grundigt udrednings- samt handleplansarbejde. I udredningsarbejdet bør borgerens ressourcer, udfordringer og ønsker afdækkes helhedsorienteret og systematisk, således at der er et godt og kvalificeret grundlag for at træffe afgørelse om, hvilken socialfaglig støtte og indsats borgeren har behov for. (Vejledning om botilbud m.v. til voksne, VEJ nr. 9766 af 3. oktober 2023).

**Tabel 1**  
**Enhedspriser forbundet med indsatser på hjemløshedsområdet**  
2023-priser

Indsats	Lovgivning	Enhedspris pr. deltager pr. år	Kilde
Socialpædagogisk støtte i eget hjem*	Servicelovens § 85	82.000 kr.	Social-, Bolig- og Ældreministeriet (2024). <i>Socialpolitisk Redegørelse 2023</i>
Critical Time Intervention (CTI)**	Servicelovens § 85 a	56.000 kr. (48.000-64.000 kr.)	Socialstyrelsen (2017). <i>Omkostningsvurdering af Critical Time Intervention (CTI)</i>
Intensive Case Management (ICM)	Servicelovens § 85 a	97.000 kr. (82.000-116.000 kr.)	Rambøll og SFI (2013). <i>Samfundsøkonomisk analyse af metoder. Hjemløshedsstrategien</i>
Assertive Community Treatment (ACT)	Servicelovens § 85 a	130.000 kr.	Rambøll og SFI (2013). <i>Samfundsøkonomisk analyse af metoder. Hjemløshedsstrategien</i>
Modified Assertive Community Treatment (M-ACT)	Servicelovens § 85 a	107.000 kr. (81.000-125.000 kr.)	Rambøll (2022). <i>Modning af modificeret ACT-indsats til borgere med komplekse problemstillinger. Afsluttede evalueringsrapport</i>
Midlertidigt botilbud*	Servicelovens § 107	868.000 kr.	Social-, Bolig- og Ældreministeriet (2024). <i>Socialpolitisk Redegørelse 2023</i>
Længerevarende botilbud*	Servicelovens § 108	1.337.000 kr.	Social-, Bolig- og Ældreministeriet (2024). <i>Socialpolitisk Redegørelse 2023</i>
§ 110-boformer (fx herberger og forsorgshjem)*	Servicelovens § 110	569.000 kr.	Social-, Bolig- og Ældreministeriet (2024). <i>Socialpolitisk Redegørelse 2023</i>

Anm.: Enhedspriserne er afrundet til nærmeste tusinde kroner. \*Enhedsprisen forbundet med CTI er opgjort for 9 måneder.

\*\*Enhedsprisen er opgjort som helårsudgift. Priserne er opgjort på baggrund af de angivne kilder. For opgørelsesmetode se kilden for den relevante indsats.



## Lovændringen på hjemløshedsområdet og konsekvenser i SØM

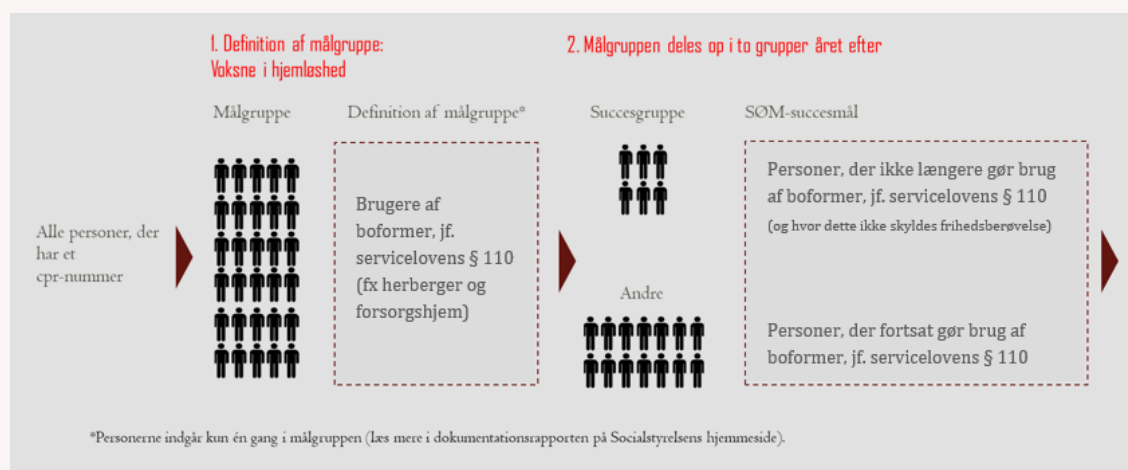
Konsekvenser i SØM angiver, hvordan offentlige indsatser og ydelser påvirkes, hvis en borger opnår effekt af en indsats. Boks 1 nedenfor beskriver, hvordan konsekvenserne i SØM er beregnet.

### Boks 1. Sådan beregnes konsekvenser i SØM

Konsekvenserne i SØM er beregnet ved først at afgrænse en målgruppe i de nationale registerdata, jf. figur 1 nedenfor. Fx er borgere i hjemløshed i SØM afgrænset til at omfatte borgere, der gør brug af boformer, jf. servicelovens § 110, i et givet år.

Målgruppe opdeles efterfølgende i en succes- og en ikke-succesgruppe på baggrund af et registerbaseret succesmål. Fx er succesmålet for borgere i hjemløshed, at borgeren ikke har behov for boformer, jf. servicelovens § 110, (og hvor dette ikke skyldes frihedsberøvelse) året efter de indgår i målgruppen.

Konsekvenser i SØM udgør herefter forskellen i forbruget af offentlige ydelser og aktiviteter imellem succes- og ikke-succesgruppen i en efterfølgende årrække, når der tages højde for relevante forskelle imellem grupperne inden de blev opdelt.



### 3. Gruppernes forbrug af ydelsen/aktiviteten, fx kontanthjælp, opgøres de følgende år.

Uger kontanthjælp	År 1	År 2	År 3	År 4	År 5	År 6
Succesgruppe	17,8	16,1	14,8	13,6	12,6	11,8
Ikke-succesgruppe	21,8	19,2	17,0	14,9	13,2	12,1
Justering*	-1,1	-0,8	-0,5	-0,3	-	-
Konsekvens	-2,9	-2,4	-1,7	-1,0	0,0	-0,0

For nogle konsekvenser er der estimater for flere år.

For voksenmålgrupperne er der lavet en mekanisk nedtrapning mod 0 i år 20.

\*Der er justeret for baggrundskarakteristika samt forbrug af ydelsen/aktiviteten i udgangsåret.

I SØM version 3.2 er målgruppen af borgere i hjemløshed afgrænset i de nationale registerdata i perioden 2008-2020. Alle borger medtages kun i et kalenderår i denne periode ud fra en tilfældig stikprøveudvælgelse. Kalenderåret efter at borgeren indgår i målgruppen opgøres det, hvorvidt borgeren

fortsat gør brug af § 110-boformer eller ej. Herefter beregnes konsekvenser fra kalenderåret efter opdelingen frem til 2022, der er det senest tilgængelige år med registerdata.

Antallet af år, der beregnes konsekvenser for, efter at borgeren har opnået succesmålet afhænger af, hvornår borgeren indgår i målgruppen. Fx hvis borgeren indgår i målgruppen i 2008 beregnes der konsekvenser fra 2010 til 2022, hvilket er en 13-årig periode, mens der for en borger der indgår i målgruppen i 2022 kun beregnes konsekvenser i en etårig periode.

Uanset antallet af år, der beregnes konsekvenser for, vil disse basere sig på de forudsætninger, der historisk har ligget til grund for det underliggende datagrundlag. Hvad angår konsekvenserne forbundet med § 110-boformer og andre indsatser på hjemløshedsområdet, vil beregningerne af konsekvenser i SØM version 3.2 basere sig på de refusionsregler, der gjorde sig gældende inden lovændringen den 1. oktober 2023, og de vil derfor ikke stemme overens med de forudsætninger, der vil gøre sig gældende for budgetøkonomiske beregninger, der udarbejdes efter lovændringen.

Der er derfor i en overgangsperiode behov for at tilpasse konsekvenserne i SØM for de offentlige indsatser og ydelser, der må forventes at blive påvirket af lovændringerne på hjemløshedsområdet, indtil der foreligger en tilstrækkelig dataperiode efter lovændringen, der kan foretages beregninger på baggrund af.

Ændringerne i refusionsreglerne, der følger af lovændringen på hjemløshedsområdet, har umiddelbart direkte betydning for følgende konsekvenser i SØM:

- 1) § 110-boformer (fx herberger og forsorgshjem), jf. servicelovens § 110
- 2) Socialpædagogisk støtte i eget hjem efter Housing First-tilgangen, jf. servicelovens § 85 a (endnu ikke en konsekvens i SØM)
- 3) Midlertidigt botilbud, jf. servicelovens § 107
- 4) Socialpædagogisk støtte i eget hjem, jf. servicelovens § 85

Der kan dog også være andre konsekvenser, der indirekte påvirkes som følger af lovændringen på hjemløshedsområdet. Fx kan der være en forventning om større grad af beskæftigelsestilknytning som følger af, at flere får den rette indsats tidligere.

Nedenfor beskrives, hvordan de ændrede refusionsregler kan forventes at påvirke konsekvenser forbundet med de fire ovenfor listede offentlige ydelser og aktiviteter for målgrupperne af borgere i hjemløshed i SØM.

### **§ 110-boformer**

Lovændringen på hjemløshedsområdet medfører, at der kun ydes statsrefusion på § 110-boformer (fx herberger og forsorgshjem) i de første 90 dages (120 dage indtil 1. april 2026) ophold pr. løbende år fra første indskrivning modsat tidligere, hvor der ikke var begrænsninger på, hvor længe, der blev ydet refusion.

Ikke-succesgruppen for hjemløshedsmålgrupperne i SØM må derfor, hvis refusionsreglerne anvendes efter hensigten, forventes at gøre mindre brug af § 110-boformer end hvad gruppen har gjort før lovændringen, da kommunerne med lovændringen har større incitament til at tilbyde socialpædagogisk støtte i eget hjem efter Housing First-tilgangen – også for ikke-succesgruppen.

Dette medfører, at konsekvensestimaterne i SØM forbundet med § 110-boformer kan forventes at være overestimeret i den nuværende version. Man bør derfor overveje om konsekvenserne forbundet med § 110-boformer bør nedjusteres i beregninger, der vedrører indsatser med konsekvenser der forekommer fra 2023 og frem.

### **Socialpædagogisk støtte i eget hjem efter Housing First-tilgangen**

Med lovændringen på hjemløshedsområdet indføres socialpædagogisk støtte i eget hjem efter Housing First-tilgangen, jf. servicelovens § 85 a, som en selvstændig indsats. Der ydes statsrefusion på § 85 a i op til to år efter ophold på § 110-boformer.

Da socialpædagogisk støtte i eget hjem efter Housing First-tilgangen ikke var en selvstændig indsats i serviceloven før lovændringen, men blev ydet efter servicelovens § 85, må der forventes på kort sigt at være et øget forbrug af indsatsen for succesgruppen sammenlignet med den nuværende version af SØM.

Dette medfører at konsekvensestimaterne i SØM forbundet med socialpædagogisk støtte i eget hjem efter Housing First-tilgangen bør tilføjes som en brugerdefineret konsekvens og være positiv og af en hvis størrelse de første år efter at succesgruppen opnår succesmålet.

I forbindelse med fastsættelse af prisen forbundet med socialpædagogisk støtte i eget hjem efter Housing First-tilgangen kan der søges inspiration i kapitlet ovenfor.

### **Midlertidige botilbud**

Som følge af lovændringen på hjemløshedsområdet ydes statsrefusion til ophold på midlertidige botilbud efter servicelovens § 107 i op til 6 måneder efter ophold på § 110-boformer mod ingen refusion før lovændringen.

Succesgruppen må derfor i højere grad forventes at tage ophold på midlertidige botilbud på kort sigt efter lovændringen.

Dette medfører, at konsekvensestimaterne i SØM forbundet med midlertidige botilbud må forventes at være større på kort sigt (særligt det første år) end hvad der gør sig gældende for nuværende i modellen. I forbindelse med anvendelse af konsekvenser for borgere i hjemløshed bør man derfor overveje om konsekvensestimaterne forbundet med midlertidige botilbud bør opjusteres på kort sigt.

### **Socialpædagogisk støtte i eget hjem**

Som følge af lovændringen på hjemløshedsområdet er der et økonomisk incitament for kommunerne for at yde socialpædagogisk støtte i eget hjem efter Housing First-tilgangen, og altså efter servicelovens § 85 a.

Succesgruppen må derfor i mindre grad forventes at modtage almindelig socialpædagogisk støtte i eget hjem, efter servicelovens § 85, efter lovændringen.

Dette medfører, at konsekvensestimaterne i SØM forbundet med socialpædagogisk støtte i eget hjem må forventes at være mindre på kort sigt end hvad der gør sig gældende for nuværende i modellen. Man bør derfor overveje, om konsekvensestimaterne forbundet med socialpædagogisk støtte i eget hjem bør være mindre på kort sigt.

### **Opsummering af anbefalede tilpasninger af konsekvensestimater i SØM**

I tabel 2 nedenfor er udarbejdet en liste, der beskriver, hvordan konsekvensestimaterne i SØM for de ovenfor beskrevne offentlige ydelser og aktiviteter forventes at blive påvirket af lovændringen. Desuden fremgår det, hvordan man bør tilpasse disse i forbindelse med udarbejdelse af budgetøkonomiske beregninger i SØM på hjemløshedsområdet i de kommende år, indtil datagrundlaget efter lovændringen er tilstrækkeligt til, at der kan estimeres nye konsekvensestimater til SØM.

Derudover fremgår det, hvis der er opmærksomhedspunkter, man som bruger bør have for øje i forbindelse med anvendelse af konsekvensestimater til beregninger af indsatser i SØM for delmålgrupper af borgere i hjemløshed.

**Tabel 2**
**Anbefalede tilpasninger af konsekvensestimater i SØM, som følge af lovændringen på hjemløshedsområdet, for målgrupper af borgere i hjemløshed**

Offentlig ydelse/aktivitet	Anbefalede tilpasninger	Opmærksomhed
Boformer, jf. servicelovens § 110	Konsekvensestimaterne er negative, dvs. der forventes et reduceret forbrug af § 110-boformer for succesgruppen, men bør størrelsesmæssigt nedjusteres sammenlignet med de nuværende konsekvensestimater i SØM.	Konsekvensestimaterne forventes at være mere negativ for borgere med komplekse problemstillinger.
Socialpædagogisk støtte i eget hjem efter Housing First-tilgangen, jf. servicelovens § 85 a	Tilføjes som ny brugerdefineret konsekvens. Konsekvensestimaterne er positive, dvs. der forventes et forøget forbrug af Socialpædagogisk støtte i eget hjem efter Housing First-tilgangen for succesgruppen, og konsekvensestimaterne er af en vis størrelse som minimum de første to år efter opnåelse af succesmålet (ved CTI dog kun de første 9 måneder).	Konsekvensestimaterne forventes at være mere positiv og forsætte i en længere periode for borgere med komplekse problemstillinger.
Midlertidigt botilbud, jf. servicelovens § 107	Konsekvensestimaterne er positive, dvs. der forventes et forøget forbrug af midlertidigt botilbud, og bør størrelsesmæssigt opjusteres, som minimum det første år efter opnåelse af succesmålet, sammenlignet med de nuværende konsekvensestimater i SØM.	Konsekvensestimaterne forventes at være mere positiv for borgere med komplekse problemstillinger.
Socialpædagogisk støtte i eget hjem, jf. servicelovens § 85	Konsekvensestimaterne er positive, dvs. der forventes et forøget forbrug af Socialpædagogisk støtte i eget hjem, men bør størrelsesmæssigt nedjusteres sammenlignet med de nuværende konsekvensestimater i SØM.	

## Litteratur

- Social- og Boligstyrelsen (2024). *Lovændring pr. 1. oktober 2023*, <https://sbst.dk/voksne/hjemloeshed/lovaendring-pr-1-oktober-2023>, tilgået 10. januar 2024
- Socialstyrelsen (2020). *Nationale retningslinjer for indsatsen mod hjemløshed*
- Socialstyrelsen (2017). *Omkostningsvurdering af Critical Time Intervention (CTI)*
- Rambøll (2022). *Modning af modificeret ACT-indsats til borgere med komplekse problemstillinger. Afsluttende evalueringsrapport*
- Rambøll og SFI (2017). *Housing First i Danmark - Evaluering af implementerings- og forankringsprojektet i 24 kommuner*,
- Rambøll og SFI (2013). *Samfundsøkonomisk analyse af metoder - Hjemløsestrategien*
- Rambøll og VIVE (2018). *En helhedsorienteret og tidlig indsats mod hjemløshed blandt unge og unge i risiko for hjemløshed – Evalueringsrapport*,
- Vejledning nr. 9766 af 03/10/2023, Vejledning om botilbud m.v. til voksne, Retsinformation.dk
- Vejledning nr. 9765 af 02/10/2023, Vejledning om hjælp og støtte efter lov om social service, Retsinformation.dk
- VIVE og Rambøll (2019). *Afprøvning af midlertidige overgangsboliger med ICM-bostøtte til unge i hjemløshed. Afsluttende evaluering*,
- PwC og VIVE (2022). *Housing First for Unge. Evaluering af modningsprojekt i fire kommuner*.